



BİLİMLE Var Olan,
KALİTEYLE Yükselen,
ÖZVERİYLE Çalışan,
ÜNİVERSİTE

MALATYA TURGUT ÖZAL ÜNİVERSİTESİ

KÜTÜPHANE VE DOKÜMANTASYON
DAİRE BAŞKANLIĞI
FAALİYET RAPORU
2021

MALATYA TURGUT ÖZAL ÜNİVERSİTESİ



MERKEZ KÜTÜPHANESİ



İçindekiler

I-GENEL BİLGİLER.....	6
A. Misyon ve Vizyon.....	6
B. Yetki, Görev ve Sorumluluklar	6
1. Yetki.....	6
2. Görev.....	6
3. Sorumluluk	7
C. Birime İlişkin Bilgiler	7
1. Fiziksel Yapı.....	8
2. Örgüt Yapısı	9
3- Teknoloji ve Bilişim Alt Yapısı	10
4- İnsan Kaynakları.....	11
5- Sunulan Hizmetler	11
6- Yönetim ve İç Kontrol Sistemi.....	14
II. AMAÇ ve HEDEFLER	15
A- Birimin Amaç ve Hedefleri	15
B. Temel Politika ve Öncelikler	16
III. FAALİYETLERE İLİŞKİN BİLGİ VE DEĞERLENDİRMELER	17
A-Mali Bilgiler	17
1. Bütçe Uygulama Sonuçları.....	18
2. Temel Mali Tablolara İlişkin Açıklamalar	18
B-Performans Bilgileri	19
1- Program, Alt Program, Faaliyet Bilgileri.....	22
2- Performans Sonuçlarının Değerlendirmesi	25
IV-KURUMSAL KABİLİYET VE KAPASİTESİNİN DEĞERLENDİRİLMESİ	26
A-Üstünlükler	26
B-Zayıflıklar	26
C-Değerlendirme	26
V-ÖNERİ VE TEDBİRLER	27

MALATYA TURGUT ÖZAL ÜNİVERSİTESİ

BİRİM KÜTÜPHANELERİ





Birim Yöneticisinin Sunuşu

Başkanlığımız; eğitim-öğretim ve araştırma faaliyetlerini desteklemek amacıyla, ihtiyaç duyulan her türlü bilimsel materyali bütçe imkânları doğrultusunda sağlayarak hizmete sunmakta olup sahip olunan kaynakların etkin kullanılması yönünde çalışmalarını yürütmektedir. Bu doğrultuda kütüphanecilik alanındaki bilimsel ve teknolojik gelişmeleri yakından takip ederek, bilgi ve belge ihtiyacının karşılanması yönünde diğer kurum ve kütüphanelerle işbirliği içerisinde hizmet kalitesini artırmaya çalışmakta, kullanıcı memnuniyetini ön planda tutmayı amaçlamaktadır.

Kütüphane ve Dokümantasyon Daire Başkanlığı olarak öncelikli hedefimiz; “*Bilim, Emek, Özveri ve Kaliteyle*” yükselen Üniversitemizin, eğitim-öğretim ve araştırma faaliyetlerine destek olmak amacıyla “*milli ve manevi değerlere bağlı, kalkınmaya dayalı ulusal ve küresel düzeyde yenilikçi, işbirlikçi, öğrenci odaklı, çağdaş, araştırmacı*” bilinç ve kültüre sahip öğretim elemanları ve öğrencilerin yetiştirilmesine katkıda bulunmaktadır.

Hazırlamış olduğumuz faaliyet raporumuzda; sahip olduğumuz misyon ve vizyonunuz paylaşarak yetki, görev ve sorumluluğumuz belirtilmiş, fiziki mekan, koleksiyon, insan kaynakları ve hizmetlerimiz ile yıllık performansımız hakkında bilgi verilerek, kurumsal kapasitemiz değerlendirilmiş olup faaliyetlerimize ilişkin ayrıntılı bilgilere, öneri ve tedbirlere yer verilmiştir.

Kütüphane ve Dokümantasyon Daire Başkanlığı 2021 Yılı Faaliyet Raporu,5018 sayılı Kamu Mali Yönetim ve Kontrol Kanunu'nun 41.maddesi gereğince mali saydamlık, hesap verilebilirlik ilkeleri çerçevesinde, doğru, güvenilir verilere dayanılarak hazırlanmış olup, kamuoyunun bilgisine sunulmuştur.

Zübeyde BARAN

Kütüphane ve Dokümantasyon Daire Başkanı V.

I-GENEL BİLGİLER

Kütüphanemiz Üniversitemizin 18 Mayıs 2018 tarih ve 30424 sayılı resmi gazetede yayınlanan Yükseköğretim Kanunu ile Bazı Kanun ve Kanun Hükmünde Kararnamelerde Değişiklik Yapılmasına Dair 09.05.2018 tarihinde kabul edilen 7141 Nolu Kanunun ek Madde 181 ile Malatya’da “Malatya Turgut Özal Üniversitesi” adıyla kurulmasıyla birlikte hizmet vermeye başlamıştır.

A. Misyon ve Vizyon

Misyonumuz

Üniversitenin temel misyonuna uygun olarak; basılı ve elektronik bilgi hizmetlerini çağdaş gelişmeler doğrultusunda kullanıcıların hizmetine sunmak.

Vizyonumuz

Çağın teknolojik imkânlarını kullanarak bilgi paylaşımı ve bilgiyi yayma ihtiyacını en üst düzeyde karşılayabilen, gelişmiş bilgi merkezlerinden biri olmak.

B. Yetki, Görev ve Sorumluluklar

1.Yetki

Yükseköğretim Üst Kuruluşları ile Yükseköğretim kurumlarının idari teşkilatı hakkında 124 sayılı Kanun Hükmünde Kararname

- 2547 Sayılı Yükseköğretim Kanunu ile diğer ilgili kanun, yönetmelik vb. düzenlemeler,
- 657 Sayılı Devlet Memurları Kanunu ve ilgili kanun, yönetmelik vb. düzenlemeler,
- 4734 Sayılı Kamu İhale Kanunu ve ilgili kanun, yönetmelik vb düzenlemeler,
- 5018 Sayılı Kamu Mali Yönetimi Kontrol Kanunu,
- Taşınır Mal Yönetmeliği ile kurum yönetimi tarafından verilen yetkiler,
- Malatya Turgut Özal Üniversitesi Kütüphane Hizmetleri Yönetmeliği

2.Görev

124 sayılı Yükseköğretim Üst Kuruluşları ile Yükseköğretim Kurumlarının İdari Teşkilatı hakkında Kanun Hükmünde Kararname'nin 33. maddesindeki görevler ile düzenlemeler çerçevesinde belirlenmiş olan görevleri yapar.

Üniversitemizin eğitim-öğretim politikası doğrultusunda, araştırma ve eğitim-öğretimde duyulan bilgi gereksinimini karşılamak amacıyla; gereken her türlü bilgi ve belgeyi sağlamak, sağlanan bilgi ve belgeleri kullanıcılarına ulaşacak şekilde düzenlemek var olan bilgi kaynaklarından en verimli şekilde yararlanma koşullarını sağlamak amacıyla her düzeydeki kullanıcılara yönelik çalışmalarda bulunmaktadır.

3.Sorumluluk

5018 sayılı Kamu Mali Yönetimi ve Kontrol Kanununun, bütçeyle ödenek tahsis edilen her bir harcama biriminin en üst yöneticisi, Harcama Yetkilisi olarak belirlenmiştir. Harcama Yetkilisinin sorumlulukları Taşınır Mal Yönetmeliğinin 5.maddesi 1.fikrasında açıkça ifade edilmiştir. Harcama Yetkilisi, taşınırların etkili, verimli hukuka uygun olarak edinilmesinden; taşınırın kullanılmasından, kontrolünden ve kayıtların ilgili yönetmelikte belirtilen esas ve usullere göre saydam, erişilebilir şekilde tutulmasından; taşınır yönetim hesabını sağlamaktan sorumludur.

Ayrıca, Harcama Yetkilisi sorumluluğu altında bulunan kaynakların etkili, ekonomik ve verimli bir şekilde elde edilmesi, kayıp ve kötüye kullanımının önlenmesini sağlamakla sorumludur.

Daire Başkanı, gerçekleştirme görevlisini, ihale görevlileri, taşınır kayıt yetkilisini ve diğer bölüm sorumlularını görevlendirmekle yetkilidir.

C. Birime İlişkin Bilgiler

Birimin fiziksel yapısı, örgüt yapısı, bilgi ve teknolojik kaynakları, insan kaynakları, sunulan hizmetler, yönetim ve iç kontrol sistemi hakkında aşağıdaki başlıklar altında bilgi verilmiştir.

1. Fiziksel Yapı

KÜTÜPHANE BİLGİLERİ

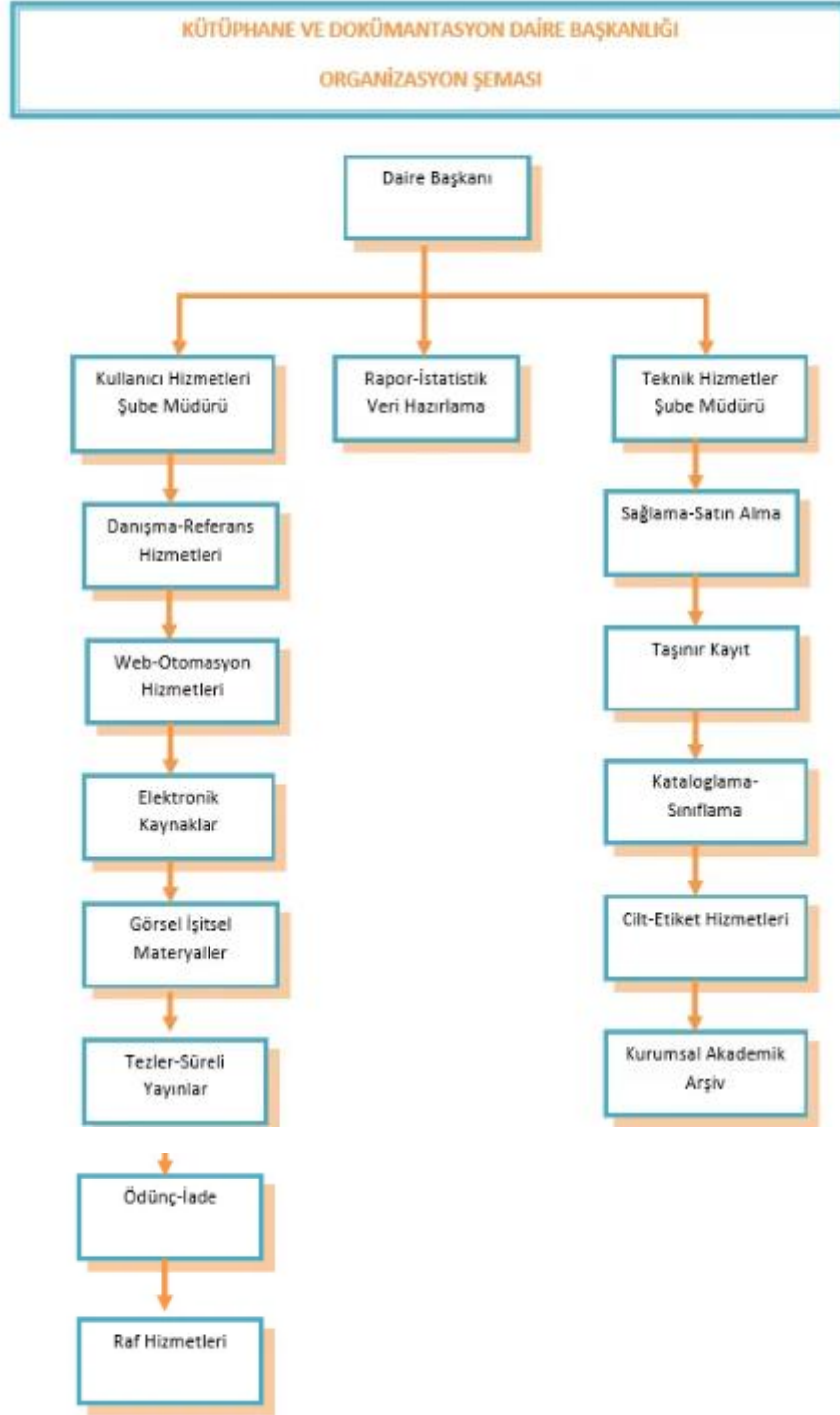
	Merkez Kütüphane	Akçadağ MYO	Arapgir MYO	Darende MYO	Doğanşehir MYO	Hekimhan MYO	Kale MYO	Yeşilyurt MYO	Toplam
Fiziki Alan (m2)	307	83,52	300	230	120	91	50	120	1301,52
Kitaplık Sayısı (Adet)	27	23	54	20	24	22	27	12	209
Kitaplık Raf Uzunluğu (m)	125,00	127,40	216,00	91,20	108,00	126,16	129,60	216,00	1139,36
Okuyucu Kapasitesi	60	50	85	80	30	30	12	64	411
Masa Sayısı	13	6	26	58	5	11	3	8	130

Yeşilyurt yerleşkesindeki birim kütüphanemiz bu yıl faaliyete geçmiş olup, koleksiyon geliştirmek çalışmalarımız devam etmektedir.

Merkez Kütüphane Hizmet Alanları	Alan (m ²)
İdari Personel Hizmet Alanları	57
Okuyucu/Kullanıcı Hizmet Alanları	250
TOPLAM	307



2-Örgüt Yapısı



3-Teknoloji ve Bilişim Alt Yapısı

Kütüphane hizmetlerimizin yürütülmesinde kullandığımız yazılımlar ve teknolojik alt yapımıza yönelik kullanılan teknolojik ekipmanlara yönelik bilgiler aşağıda yer almaktadır.

Yazılımlar

Yazılım	Açıklama
YORDAM	Kütüphane Bilgi ve Belge Otomasyonu
RFID	Koleksiyon Yönetim Sistemi
Dspace@Özal	Açık Kaynak Kodlu Kurumsal Arşiv Sistemi.
ANKOS KITS	Kütüphaneler Arası İşbirliği Takip Sistemi
TUBESS	Türkiye Belge Sağlama Sistemi
EBYS	Elektronik Belge Yönetim Sistemi
KBS	Kamu Harcama ve Muhasebe Bilgi Sistemi
TKYS	Taşınır Kayıt Yönetim Sistemi
EBYS	Elektronik Belge Yönetim Sistemi

Teknolojik Ekipmanlar

	İdari	Eğitim Araştırma	Toplam
Masaüstü Bilgisayarlar	5	3	8
Dizüstü Bilgisayarlar	-	-	-
Projeksiyon	-	-	-
Tepegöz	-	-	-
Barkot Okuyucu	1	-	1
Fotokopi Makinesi	-	-	-
Faks	-	-	-
Fotoğraf Makinesi	-	-	-
Kameralar	-	-	-
Televizyon	-	-	-
Yazıcı/ Tarayıcı	2	-	2
Sunucu	-	-	-
Kimlik Makinası	-	-	-
Kamera Kayıt Sistemi	-	-	-

4-İnsan Kaynakları

Merkez ve birim kütüphanelerimizde görev yapan personele ait bilgiler aşağıda belirtilmiştir.

Merkez Kütüphaneİdari Personel Unvanı	Sayısı
Daire Başkan V.	1
Şube Müdürü	1
Kütüphaneci	1
Tekniker	1
Sürekli İşçi	2

Şube Kütüphanelerimiz

Akçadağ MYO	Arapgir MYO	Darende MYO	Doğuşehir MYO	Hekimhan MYO	Kale MYO	Yeşilyurt MYO	Toplam
1/ Memur	1/Sürekli İşçi	1/ Memur	1/ (VHKİ)	1/ Sürekli İşçi	1/ Sürekli İşçi	1/ Memur	7

Merkez ve birim kütüphanelerimizde toplam 13 personel görev yapmaktadır.

5-Sunulan Hizmetler

Kütüphane hizmetlerimizde YORDAM otomasyon bilgi belge erişim sistemi kullanılmaktadır. Kitaplar açık raf düzeninde olup, ABD Kongre Kütüphanesi Sınıflama Sistemi (Library of Congress LC)'ne göre yerleştirilmiştir. Merkez Kütüphanemiz koleksiyonu RFID Akıllı Kütüphane Sistemine tanımlanmıştır. Bu sistemle; kütüphane materyalinin kolayca takip edilmesi, yerleştirilmesi, sayılması, bulunması, otomatik ödünç-iade işlemlerinin gerçekleşmesi konusunda hızlı, güvenli ve tutarlı hizmet sunulmaktadır.

Kurumsal Akademik Arşiv çalışmaları için kullanılan DSpace@Özal programı ile;Malatya Turgut Özal Üniversitesi bünyesinde üretilen kitap, makale, tez, bildiri, rapor gibi tüm akademik kaynakları uluslararası standartlarda dijital ortamda depolanması sağlanarak, etkisini artırmak için telif haklarına uygun olarak açık erişime sunulmasına yönelik hizmetleri kapsamaktadır.

Üniversitemiz Boğaziçi Üniversitesi GETEM ile kurumsal işbirliği yapılarak, görme engelli okuyucuların kütüphanecilik hizmetlerinden faydalanması sağlanmış olup “Engelsiz Kütüphane” kapsamında çalışmalarımız devam etmektedir.

Üyelik: Malatya Turgut Özal Üniversitesi mensubu olan Akademik ve İdari Personel ile Öğrenciler kütüphanemize üye olabilirler. Üye kaydı için üniversite kimliği yeterlidir.

Ödünç Alma: Malatya Turgut Özal Üniversitesi mensupları kütüphanemizden ödünç kitap alabilirler. Ödünç kitap alırken üniversite kimliği gösterilmelidir.

KULLANICI	ÖDÜNÇ SAYISI	ÖDÜNÇ SÜRESİ
AKADEMİK PERSONEL	• 6 KİTAP	30 GÜN
İDARİ PERSONEL	• 6 KİTAP	30 GÜN
LİSANSÜSTÜ ÖĞRENCİLER	• 6 KİTAP	30 GÜN
ÖNLİSANS-LİSANS ÖĞRENCİLERİ	• 4 KİTAP	15 GÜN
<ul style="list-style-type: none"> • Sözlük-Ansiklopedi-Tezler-Sürelî Yayınlar ödünç verilemez. • Her kullanıcı almış olduğu ödünç materyali başka bir kullanıcı rezerve etmediği takdirde süresi geçmeden aynı 2 defa uzatma hakkına sahiptir. • Gününde iade edilmeyen her materyal için günlük gecikme bedeli uygulanır. • (Pandemi veya olağanüstü durumlarda gecikme bedeli uygulanmaz. Ödünç süreleri uzatılabilir.) 		

Kütüphanelerarası Kaynak İşbirliği Hizmeti

Kütüphane koleksiyonumuzda bulunmayan akademisyenlerimizden gelen kitap, makale ve tez taleplerini karşılamak amacıyla, Türkiye Belge Sağlama Sistemi (TÜBESS), kütüphaneler arası İşbirliği Takip Sistemi (KİTS) üyeliğimiz bulunmaktadır.

Sağlama Hizmeti

Kütüphane koleksiyonumuzda olmayan veya fazla sayıda bulunması istenilen basılı kaynak talepleri Elektronik Belge Yönetim Sistemi(EBYS),e-posta(kutuphane@ozal.edu.tr)veya web sayfamızda bulunanyayın istek formuaracılığıyla tarafımıza iletilmektedir. İstekler Kütüphane Danışma Kurulumuzun değerlendirmesi sonucu bütçe imkânları doğrultusunda temin edilmeye çalışılmaktadır.

Elektronik Kaynak Hizmeti

Abone olunan ve TÜBİTAK /EKUAL aracılığıyla erişilen veri tabanları kapsamında yer alan e-kitaplara, e-dergilere, e-tezlere erişim sağlanmaktadır.

Aynı zamanda yıl içerisinde aboneliğimizin olmadığı veri tabanları, ilgili firmalar aracılığı ile belirli süreler için deneme erişimine açılmaktadır. Veri tabanlarının içeriklerine ve kullanımlarına yönelik bilgilendirmeler ve eğitimler web sayfamızda yapılarak personelin e-posta adreslerine de ayrıca iletilmektedir.

Eğitim ve Öğretim Hizmetleri

Üniversitemiz okuyucularının eğitim-öğretim sürecini araştırma-geliştirme ve topluma hizmet faaliyetlerini desteklemek amacıyla Kütüphanemiz Okuma Salonu mesai saatleri içerisinde okuyucularımızın kullanımına açıktır. Ayrıca okuyucularımız kütüphane içerisinde kablolu bağlantı sağlayarak internet hizmetinden faydalanabilirler.

Araştırma ve Geliştirme Hizmetleri

Üniversitemizin eğitim-öğretim, araştırma-geliştirme ve topluma hizmet faaliyetlerini desteklemek, kullanıcıların her tür ve formattaki bilgi ve belge ihtiyaçlarını karşılamak üzere basılı ve elektronik yayınların satın alma, abonelik oluşturma yöntemleriyle koleksiyon geliştirme çalışmalarımız gelen taleplerin Kütüphane Danışma Kurulunun seçimi doğrultusunda yapılmaktadır. Bu doğrultuda 2021 yılı koleksiyon geliştirme çalışmalarımız kapsamında alınan ve kullanıcıların hizmetine sunulan basılı/ elektronik kaynak ve veri tabanları aşağıdaki tabloda gösterilmiştir.

KOLEKSİYON GELİŞTİRME ÇALIŞMALARIMIZ

Üniversitemiz akademik birimlerinden gelen yayın (basılı, elektronik) talepleri ve Kütüphanemizin ihtiyacı doğrultusunda **132** adet Yabancı, **4520** adet Türkçe basılı yayımla birlikte toplamda **4652** adet basılı yayın Kütüphane Koleksiyonuna eklenmiştir.

Üniversitemiz akademik birimlerinden gelen talepler doğrultusunda AYEUM, UpToDate, EndNote, ElsevierComplete Anatomy ve IOPscience veri tabanları abonelikleri yapılmıştır.

Kalite Yönetim ve Kalite Güvence Sistemi Çalışmaları

Birimin kalite yönetim ve kalite güvence sistemi çalışmaları kapsamında; Birimin organizasyon yapısı belirlenmiş, hizmet envanteri ve hizmet standartları oluşturulmuştur. İş akışları yapılarak görev tanımları düzenlenmiş olup personele tebliğ edilmiştir. Personelin görev değişikliğinde veya ihtiyaca göre görev tanımlarına yönelik tebliğler güncellenmiştir. Birimde yapılan hizmetlere yönelik politikalar belirlenmiş, talimatlar hazırlanmış dokümante edilmiştir.

6-Yönetim ve İç Kontrol Sistemi

İç kontrol işlemlerinde, mali iş ve işlemler “Ön Kontrol ve Ön Mali Kontrole İlişkin Usul ve Esaslar” çerçevesinde, harcama birimimiz ve üniversitenin ilgili diğer birimleriyle birlikte yürütülmüştür. Mali iş ve işlemler dışındaki iç kontrol, kütüphane yönetmeliği ve kütüphane danışma kurulu kararlarına uygun olarak eksiksiz bir şekilde, etik ilkeler ve sorumluluklar dâhilinde ve devamlılık ilkesine göre sürdürülmüş olup yönetimin izlemesiyle tüm kütüphane çalışanlarının sorumluluğunda yürütülmüştür.

II. AMAÇ ve HEDEFLER

A-Birimin Amaç ve Hedefleri

Üniversitemiz 2022-2026 Stratejik Planında yer alan amaç ve hedeflerine göre Başkanlığımız birim hedefleri belirlenmiştir.

Stratejik Amaçlar	Hedefler	Birim Hedefleri
AMAÇ 3- ARAŞTIRMA VE GELİŞTİRME FAALİYETLERİNDE NİTELİĞİN ARTIRILMASINI SAĞLAMAK	Hedef 3.1. Kurum içi-dışı (ulusal ve uluslararası kaynaklı) projelerin ve (ulusal ve uluslararası) endeksli dergilerde yer alan yayın sayılarının artırılmasını sağlamak	3.1.1.Kullanıcıların bilgi hizmetlerinden daha hızlı ve etkin bir şekilde yararlanmalarını sağlamak amacıyla kullanıcı eğitim programları geliştirmek 3.1.2.Üniversitenin araştırmacılarının zaman ve mekân engeli olmaksızın bilgi kaynaklarına uzaktan erişimlerini kolaylaştırmak 3.1.3. Birim kütüphaneleriyle koordinasyonu sağlamak, kütüphane olanaklarından yeterince yararlanamayan kullanıcılara sunulan hizmeti artırmak 3.1.4.Kullanıcıların gereksinim duyduğu basılı, elektronik ve görsel bilgi kaynaklarını dengeli bir şekilde sağlamak, sahip olma yerine erişim felsefesini benimseyen bir anlayışı hayata geçirmek

Stratejik Amaçlar	Stratejik Hedefler	Birim Hedefleri
AMAÇ-4 KURUMSAL KALİTE ANLAYIŞININ GELİŞTİRİLMESİ VE YAYGINLAŞTIRILMASINI SAĞLAMAK	<u>Hedef 4.1.</u> Öğrenci ve çalışanların üniversiteden duyduğu memnuniyet düzeylerini bir önceki yıla göre artırmak.	4.1.1.Çalışanların mesleki gelişimlerinin sağlanması için fırsatları takip etmek ve sürekli eğitim olanakları oluşturmak. 4.1.2.Yönetim ile çalışanlar arasında sağlıklı bir iletişim ortamı yaratmak. 4.1.3.Kütüphane memnuniyet oranını artırmak.
AMAÇ 5- ÖĞRENCİLERİMİZİN, ÇALIŞANLARIMIZIN VE TOPLUMUN SOSYAL GELİŞİMİNE KATKIDA BULUNAN ÇALIŞMALARI ARTIRMAK	<u>Hedef</u> <u>5.3.</u> Öğrencilerimizin işdünyasına geçişini ve iş dünyası ile entegrasyonunu sağlayarak genç istihdam oluşturulmasına destek olmak.	5.3.1.Üniversitelerin Bilgi ve Belge Yönetimi bölümü öğrencilerine kütüphanemizde staj imkânı sağlamak.

B. Temel Politika ve Öncelikler

Cumhurbaşkanlığı 11.Kalkınma Planı (2019-2023) 633.2 paragrafında yer alan “Okuma kültürünün oluşturulması ve yaygınlaştırılması amacıyla kütüphanecilik hizmetleri geliştirilecek, kütüphaneler bu alandaki yeni teknolojiler ve yönetim yaklaşımlarından da istifade edilerek mekânsal ve işlevsel olarak yeniden yapılandırılacaktır.” Politika ve tedbirleri kapsamında faaliyetlerimiz Üst Yönetimin de desteğiyle devam etmektedir.

Başkanlığımız; eğitim-öğretim ve araştırma faaliyetlerini desteklemek amacıyla, ihtiyaç duyulan her türlü bilimsel materyali bütçe imkânları doğrultusunda sağlayarak hizmete sunmayı amaçlamaktadır. Sahip olunan kaynakların etkin kullanılması yönünde çalışmalarını sürdürmektedir.

Oluşturulan "Koleksiyon Geliştirme Politikamız" çerçevesinde yayın istekleri değerlendirmeye alınmaktadır. Koleksiyon geliştirme işlemi üniversitemiz mensuplarının talepleri ve Kütüphane Danışma Kurulunun seçimi doğrultusunda yapılmaktadır. Satın alınmasına karar verilen kaynakların satın alma işlemleri Başkanlığımızca yürütülmektedir.

Bağış olarak gelen yayınlar Üniversitemizde yapılan eğitim-öğretimi desteklemek, araştırmalara katkıda bulunmak ve koleksiyonu geliştirmek amacı ile "Koleksiyon Geliştirme Politikamızda yer alan ilkeler" doğrultusunda kabul edilmektedir. Kütüphaneden yararlanma koşullarına ilişkin kurallar ise Kütüphane Danışma Kurulunca belirlenerek Başkanlığımızca yürütülmektedir.

Önceliğimiz; Kullanıcı memnuniyetini ön planda tutmaktır.Hizmetlerimizi yürütürken süreç yönetiminin etkililiğini oluşturmak, Kalite Yönetim Sisteminin uygulanabilirliğini sağlamak, Kütüphanecilik alanındaki bilimsel ve teknolojik gelişmeleri yakından takip ederek bilgi ve belge ihtiyacının karşılanması yönünde diğer kurum ve kütüphanelerle işbirliği içerisinde hizmet kalitemizi artırmaya çalışmak, sürekli iyileştirmek ve geliştirmek temel önceliklerimizi oluşturmaktadır.

III. FAALİYETLERE İLİŞKİN BİLGİ VE DEĞERLENDİRMELER

Faaliyetlerimize ilişkin malî bilgiler ile performans bilgilerine yönelik veriler bu bölümde yer almaktadır.

A-Mali Bilgiler

Malî bilgiler başlığı altında; kullanılan kaynaklara, ilişkin bilgilere, temel malî tablolara ve bu tablolara ilişkin açıklamalara yer verilmiştir.

1.Bütçe Uygulama Sonuçları

2021 Yılı Birim Bazda Ödenek ve Harcama Tablosu

2021 YILI BÜTÇE ÖDENEKLERİ	KBÖ	ÖDENEK	DÜŞÜLEN	HARCANAN	KALAN	HARCAMA/ TOPLAM ÖDENEK (%)
01. Personel Giderleri	293.000,00	234.514,77	58.485,23	234.514,77	0,00	100
02. Sos. Güv. Kur. Dev. Pr. Gid.	23.000,00	37.776,02	0,00	37.776,02	0,00	100
03. Mal ve Hizmet Alım Giderleri	21.000,00	21.000,00	21.000,00	0,00	0,00	0,00
06. Sermaye Giderleri	700.000,00	400.000,00	300.000,00	372.044,19	27.955,81	93

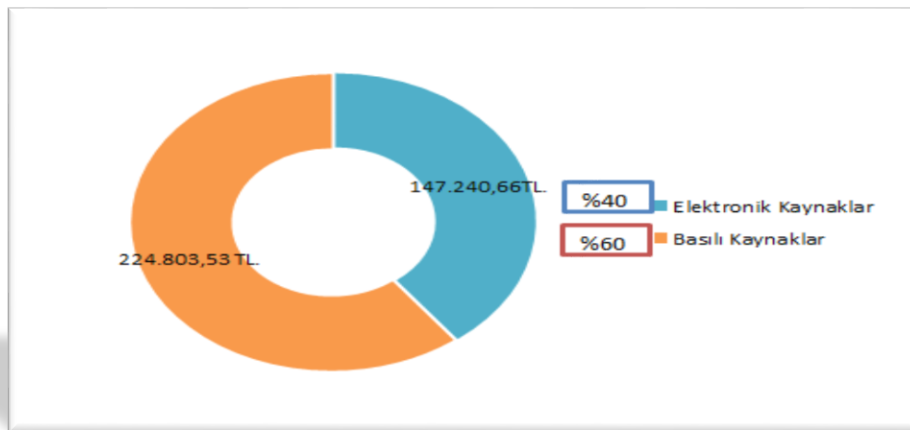
2.Temel Mali Tablolara İlişkin Açıklamalar

01.Personel Giderleri:

2021 yılı içerisinde toplam **272.290,79TL** ödenek tarafımıza tahsis edilmiştir. Ödenenin **272.290,79TL**si birimimizde görev yapan idari personelin maaş, ücret ve SGK giderlerini karşılamak için kullanılmıştır.

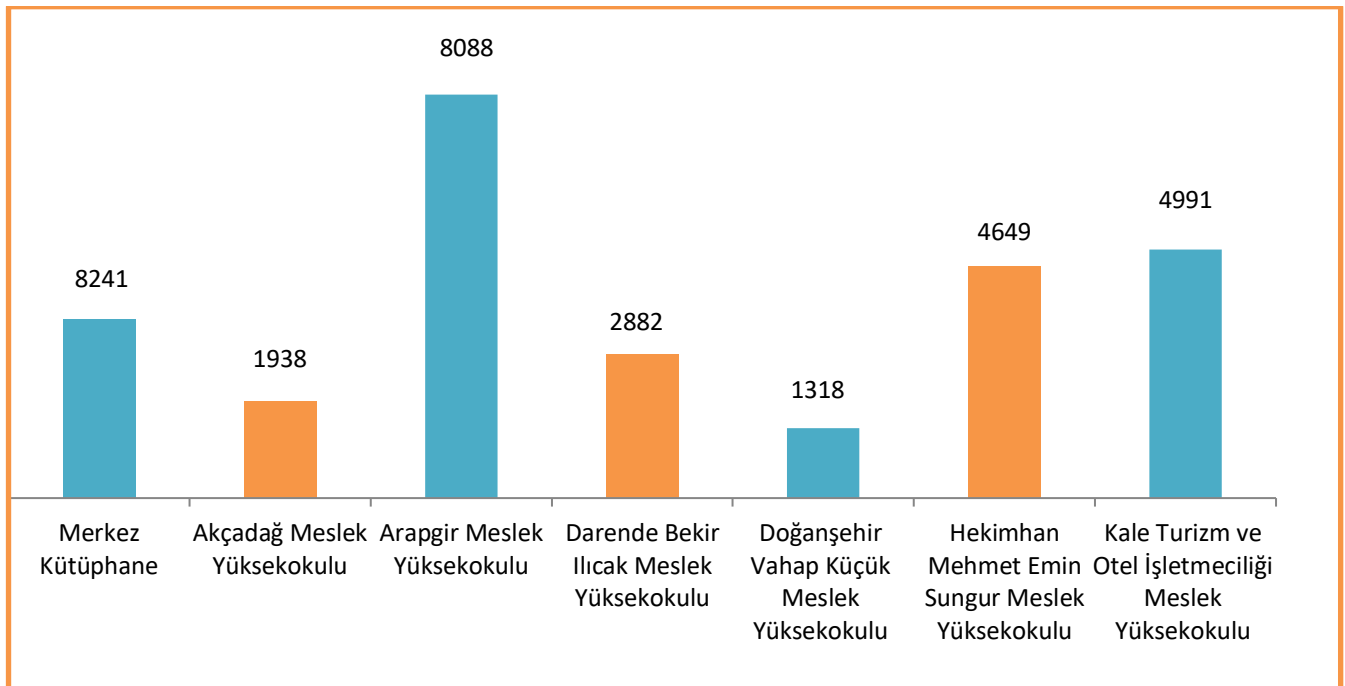
02.Elektronik Veri Tabanı ve Basılı Yayın Alımı Giderleri:

2021 yılı içerisinde 06.Sermaye Giderlerimizde KBÖ 700,000TL olup, yıl içerisinde 300.000TL'si düşülmüştür. Toplam **400.000,00 TL** ödenek tarafımıza tahsis edilmiştir. Ödenenin **147.240,66 TL**'si Elektronik Veri Tabanı Alımlarını; **224.803,53 TL**'si Basılı Yayın alımlarını karşılamak için kullanılmıştır.



B-Performans Bilgileri

KÜTÜPHANE BASILI KAYNAK BİLGİLERİ						
Kütüphaneler (Merkez-Birim)	Ansiklopedi	Atlas	Mevzuat	Sözlük	Diğer	Toplam
Merkez Kütüphane	73	-	2	30	8136	8241
Akçadağ Meslek Yüksekokulu	2	-	-	2	1935	1938
Arapgir Meslek Yüksekokulu	253	8	4	96	7727	8088
Darende Bekir Ilıcak Meslek Yüksekokulu	122	-	-	18	2742	2882
Doğanşehir Vahap Küçük Meslek Yüksekokulu	-	-	1	8	1309	1318
Hekimhan Mehmet Emin Sungur Meslek Yüksekokulu	-	-	1	9	4639	4649
Kale Turizm ve Otel İşletmeciliği Meslek Yüksekokulu	-	-	5	23	4963	4991
TOPLAM	450	8	13	186	31451	32108



KÜTÜPHANE ELEKTRONİK KAYNAKLARIMIZ	
ERİŞİM SAĞLAN E-KAYNAK TÜRÜ	KAYNAK SAYISI
Tam metin e-dergi sayısı	34.632
e-Kitap ve e-kitap serisi	55.722
Tam metin e-tez sayısı	4.453.128
Özet e-tez sayısı	2.391.494
Diğer e kaynaklar (Konferans, gazete, standart, rapor vb.)	58.050
TOPLAM	6.993.026

Merkez ve birim kütüphanelerimize ait toplam basılı yayın sayımız: **32.108** olup, abone olduğumuz veri tabanları ile erişim sağlanan e- kaynak sayımız ise **6.993.026'** dir.

Üniversitemiz Boğaziçi Üniversitesi GETEM ile kurumsal işbirliği yapılarak, görme engelli okuyucuların kütüphanecilik hizmetlerinden faydalanması sağlanmış olup "Engelsiz Kütüphane" kapsamında çalışmalarımız devam etmektedir.

Görme Engelliler İçin Erişilebilen Kaynak Sayısı(GETEM) 46.762dir.

KONU ALANLARINA GÖRE KÜTÜPHANEKOLEKSİYONUMUZ	SAYI
Askerlik	27
Bibliyografya	61
Bilim	1683
Coğrafya	532
Denizcilik	17
Dil ve Edebiyat	12335
Eğitim	171
Felsefe-Psikoloji-Din	1501
Genel Konular	280
Görsel Sanatlar	500
Hukuk	530
Müzik	96
Siyaset bilimi	139
Sosyal Bilimler	2472
Tarım	1109
Tarih	2104
Teknoloji ve Mühendislik	3262
Tıp ve Sağlık Bilimleri	291
Diğer	278
TOPLAM	27388

4720 adet kitabın kataloglama ve sınıflama işlemleri devam etmektedir. Bu nedenle konu alanları kısmına eklenmemiştir.

Dönem içerisinde **1249** adet kitabın kataloglama ve sınıflama işlemleri tamamlanarak rafa gönderilmiştir.

1-Program, Alt Program, Faaliyet Bilgileri

KAYITLI KULLANICI SAYILARIMIZ	
AKADEMİK PERSONEL	334
İDARİ PERSONEL	330
ÖĞRENCİ	5012
TOPLAM	5676

ÖDÜNÇ VERİLEN KAYNAK SAYILARIMIZ	
MERKEZ KÜTÜPHANE	379
BİRİM KÜTÜPHANELER	329
TOPLAM	708

KURUMSAL ARŞİVE EKLENEN KAYNAK SAYIMIZ	
KAYNAK TÜRÜ	SAYISI
Makale-Uluslararası Hakemli Dergi	296
Ulusal Hakemli Dergi	97
Uluslararası Konferans	11
Uluslararası Kitap Bölümü	2
Tez	22
Diğer	1
TOPLAM	429

DENEME ERİŞİMİNE AÇILAN VERİ TABANLARI
Complete Anatomy
Rosetta Stone
MEDLine Complete
Jstor Koleksiyonları
EBSCO-AppliedScienceandTechnology Source Ultimate
EBSCO eBookAcademic Collection
EBSCO-MEDLINE Complete
TheAmericanSociety of CivilEngineers (ASCE)
JaypeeDigital Akademik Tıp, Diş Hekimliği, Hemşirelik ve Sağlık Bilimleri veritabanı ve Video platformu
SAYISAL KİTAP: Türkçe Sayısal Kütüphane - Türkçe e-Kitap ve e-Dergi Platformu
JSTOR-Artstor Koleksiyonu
ClinicalKeyStudent
Wikilala
TURCADEMY

Kütüphanemizde verilen hizmetler, yapılan faaliyetler, toplantılar için yapılacak duyurular kütüphane web sayfamızda duyurular kısmında yayımlanmaktadır. Ayrıca kütüphane eposta hesabından da bilgilendirme ve duyurular yapılmaktadır.

VERİ TABANLARI EĞİTİMLERİ	
Web of Science- Ocak Webinar	18/1/2022, Salı 11:00,19/1/2022, Çarşamba 11:00 ,20/1/2022, Perşembe 11:00,26/1/2022, Çarşamba 11:00
EndNote Eğitim Webinar	02 Aralık 2021, Perşembe, Saat 14:00-16:00
Using Complete Anatomy in MedicalandAlliedHealthEducation	17 Kasım Çarşamba, 17:00
ElsevierClinicalKeyWebinar	13 Ekim Çarşamba 12:30
UptoDate-Complete Anatomy	25 Ekim Pazartesi 14:00
CompleteAnatomy Online Kullanıcı Eğitimi	16 Temmuz Cuma 19.30
UpToDate Online Kullanıcı Eğitimi	12 Temmuz Pazartesi 19:30
Web of Science Group (WoS) Haziran ayı Eğitim Programı	08/06/2021 Salı, 11:00,9/6/2021 Çarşamba, 11:00,10/6/2021 Perşembe, 11:00,15/6/2021 Salı, 14:00
Elsevier EKUAL Webinar Programı - Mayıs 2021	20 Mayıs 2021 - Perşembe / 16.00
Yeni Web of ScienceArayüzü ve Yenilikler	26 Mayıs Çarşamba Saat:14:00
Web of ScienceGroup (WoS) Mayıs	6/5/2021, Perşembe; Saat:11:00,6/5/2021, Perşembe; Saat: 14:00,18/5/2021, Salı; Saat: 11:00,18/5/2021, Salı; Saat: 14:00,20/5/2021, Perşembe; Saat: 11:00,25/5/2021, Salı; Saat: 11:00,25/5/2021, Salı; Saat: 14:00,27/5/2021, Perşembe; Saat: 14:00
ClinicalKey Online Eğitim Toplantısı	21 Nisan 2021 Saat:12:30
Webinar: IEEE E-Öğrenme Modelleri ve Üniversitelere Katkısı	31 Mart 2021, Çarşamba,Saat: 14:00
Elsevier Clinical Key Webinar- Cerrahi Tıp Bilimleri	17 Mart Çarşamba 12:30
Web Of Science Group-Webinar	09/03/21 saat: 14:00

2-Performans Sonuçlarının Değerlendirmesi

Performans Göstergeleri	2020 Gerçekleşen	2021 Gerçekleşen	2022 Gerçekleşme Tahmini
Kütüphanede bulunan basılı kaynak sayısı	27536	32.108	42.108
Kütüphanede bulunan elektronik kaynak sayısı	6.784.604	6.993.026	7.100.000
Kütüphanede bulunan toplam kaynak sayısı (basılı ve elektronik)	6.812.140	7.025.134	7.110.000
Kütüphaneden yararlanan kişi sayısı (toplam üye)	3934	5.681	6000
Kütüphanede bulunan öğrenci başına düşen elektronik kaynak sayısı	1725	1394,7	1400
Kütüphanede bulunan öğrenci başına düşen basılı kaynak sayısı	6,99	6,4	6,8
Kütüphanede bulunan öğrenci başına düşen toplam (basılı ve elektronik) kaynak sayısı	1732,48	1.237	1185
Veri tabanlarından indirilen tam metin yayın sayısı	30361	51583	55000
Ödünç verilen basılı kitap sayısı	491	708	2000
Kurumsal Açık Arşive girilen toplam yayın sayısı	-	429	600
Kütüphane kullanıcılarına verilen eğitim sayısı	-	27	35
Kütüphanelerarası işbirliği ile kaynak paylaşım sayısı	2	2	25
Kütüphane memnuniyet oranı	-	%83	%85

IV-KURUMSAL KABİLİYET VE KAPASİTESİNİN DEĞERLENDİRİLMESİ

A-Üstünlükler

Birimimizin mevcut durumu ve geleceğini etkileyebilecek iç ve dış etkenlerden kaynaklanan güçlü ve zayıf yönlerimiz belirlenmeye çalışılmıştır.

- Kullanıcı memnuniyetinin ön planda tutulması,
- Özverili çalışan personel
- Üniversite yönetiminin desteği
- Uluslararası standartlara uygun kütüphane otomasyonu
- Kütüphane RFID Güvenlik Sistemi
- Gerçekleştirdiği üyelik ve işbirlikleri (ANKOS, TÜBESS, KİTS ve ULAKBİM-EKUAL)
- Kütüphane içinde bilgisayar ve internet erişiminin olması
- Elektronik kaynaklara uzaktan erişim sağlanması

B-Zayıflıklar

- Bütçe yetersizliği
- Personel sayısının azlığı
- Nitelikli alanında uzman personel yetersizliği
- Fiziki mekan yetersizliği
- Kütüphanenin iç donanım eksikliği,
- Birim kütüphanelerinde yürütülen hizmetler açısından idari ve mesleki eleman sayısındaki yetersizlik,

C-Değerlendirme

2020 yılında ortaya çıkan COVID 19 salgını nedeniyle üniversitelerin uzaktan eğitime başlaması, seyahat kısıtlamaları ve personellerin esnek çalışma ve sokak kısıtlaması gibi nedenler bilgi kaynaklarına erişim ihtiyacının karşılanması amacıyla kütüphane kaynaklarına kampus dışından erişimin önemini artırmıştır. Üniversitemiz uzaktan eğitim altyapımızın tamamlanmış olması kaynaklarımıza uzaktan erişim imkanını sağlamıştır. Abone olduğumuz veri tabanları aracılığıyla elektronik kaynaklar kullanıcılarımızın hizmetine sunulmuştur. Eğitim ve öğretimin tekrar yüz yüze yapılmasıyla “Güvenli Kampus” kapsamında Covid 19 pandemi koşullarına uygun kütüphanelerimizde gerekli tedbirler alınmıştır. Faaliyetlerimiz aksamadan yürütülmeye devam etmiştir.

Birim faaliyet raporumuzda; Birimimizin mevcut durumu ve geleceğini etkileyebilecek iç ve dış etkenlerden kaynaklanan ve kuruluşun kontrol edebileceği koşullar ve eğilimler incelenerek güçlü ve zayıf yönlerimiz belirlenmeye çalışılmıştır. Sunulan hizmetlerimize yönelik ayrıntılı bilgilere yer verilmiş, performans göstergeleri belirlenerek yıllara göre değerlendirmeler yapılmıştır. Güçlü yönlerimizin muhafaza edilmesi ve zayıf yönlerimizin güçlendirilmesine yönelik planlamanın yapılarak risklerin yönetilmesi faaliyetlerin aksamadan yürütülmesi ve iyileştirilmesine yönelik iç kontrol kapsamında çalışma ve planlamalarımız devam etmektedir.

V-ÖNERİ VE TEDBİRLER

Başkanlığımız, Üniversitemizin eğitim-öğretim ve araştırmalarına destek sağlamak amacıyla, çağın gerektirdiği teknolojik gelişmelerle donatılmış bir kütüphane olmak için bütçe imkânları doğrultusunda elindeki kaynakları en etkin kullanımı sağlayacak şekilde çalışmalarına devam etmekte ve belirlediği hedeflerine ulaşmaya çalışmaktadır.

Güçlü yanlarımızın devamı ve zayıf yönlerimizin güçlendirilmesi; hizmetlerimizin aksamadan yürütülmesi için önem taşımaktadır. Daha etkin bilgi erişim hizmeti verebilmemiz yeterli sayıda ve nitelikte personelle mümkün olabilmektedir. Başkanlığımızdaki personel yetersizliği alanında uzman meslek elemanı kadrolarının açılmasıyla giderilebilecektir.

Kullanıcılarına ihtiyaç duydukları bilgiyi en kısa zamanda sağlamayı amaç edinen kütüphanemiz hızla çoğalan bilgi kaynakları ve bilgiye erişim maliyetinin her geçen gün artması, buna karşın yeterli olmayan bütçe nedeniyle hizmet vermekte zorlanmaktadır. Kütüphane kaynak maliyetlerinin artış hızı ile bütçemizin doğru orantılı olarak artmaması ve döviz kurlarında meydana gelen dalgalanmalar kaynakların artırılması yönünde önemli bir tehdit oluşturmaktadır. Bilgi kaynaklarının çeşitliliği ve yeni maliyetlerin ortaya çıkması Başkanlığımıza ayrılan bütçenin artırılması ihtiyacını oluşturmuştur.

Sunulan öneri ve tedbirlerin uygulamaya konulmasıyla; kütüphanemiz eğitim-öğretim, araştırma geliştirme ve topluma hizmet faaliyetlerine daha fazla katkı sağlayarak, ihtiyaç duyulan doğru, güvenilir ve evrensel bilgiye erişimde teknolojik ve fiziksel olanaklara sahip, bilimsel anlamda zengin bir örnek kütüphane olma yönünde gelişme göstererek çok daha iyi bir noktaya gelecektir.

İÇ KONTROL GÜVENCE BEYANI

Harcama Yetkilisinin İç Kontrol Güvence Beyanı

Harcama yetkilisi olarak görev ve yetkilerim çerçevesinde;

Harcama birimimizce gerçekleştirilen iş ve işlemlerin idarenin amaç ve hedeflerine, iyi malî yönetim ilkelerine, kontrol düzenlemelerine ve mevzuata uygun bir şekilde gerçekleştirildiğini, birimimize bütçe ile tahsis edilmiş kaynakların planlanmış amaçlar doğrultusunda etkili, ekonomik ve verimli bir şekilde kullanıldığını, birimimizde iç kontrol sisteminin yeterli ve makul güvenceyi sağladığını bildiririm.

Bu güvence, benden önceki harcama yetkilisi/yetkililerinden almış olduğum bilgiler, yönetim bilgi sistemleri, iç kontrol sistemi değerlendirme raporları, izleme ve değerlendirme raporları ile denetim raporlarına dayanmaktadır.

Bu raporda yer alan bilgilerin güvenilir, tam ve doğru olduğunu beyan ederim.
Malatya 24.01.2022



Zübeyde BARAN

Kütüphane ve Dokümantasyon Daire Başkanı V.